



Liikkuvuusavustus 2022

Milloin on oikeus liikkuvuusavustukseen?

- Työttömänä vastaanotettuun **vähintään 2 kuukautta kestävään työsuhteeseen**
- **Koulutukseen, joka liittyy yli 2 kuukautta kestäväen työsuhteen syntymiseen**
 - Koulutuksen pituudelle ei ole asetettu minimirajaa
 - Työpaikka pitää olla tiedossa koulutuksen alkaessa, ei myönnetä esim. yleiseen ammatilliseen koulutukseen.
- Jos henkilön päivittäinen työmatka tai koulutusmatka kestää **työsuhteen tai koulutuksen alkaessa** keskimäärin yli 3 tuntia päivässä kokoaikatyössä ja osa-aikatyössä keskimäärin yli 2 tuntia
 - Henkilö saa muuttaa työ- tai koulutuspaikkakunnalle, jos työsuhteesta tai koulutuksesta on sovittu ennen muuttoajankohtaa.



Milloin on oikeus liikkuvuusavustukseen?

Ennen työsuhteen tai koulutuksen alkamista henkilön **pitää olla oikeutettu työttömyysetuuteen**

- Päivärahaa pitää siis hakea
- Omavastuun ja karenssin jälkeen on oikeus liikkuvuusavustukseen vaikka päivärahaa ei ole maksettu
- Huom! Esimerkiksi **taloudellisen etuuden jaksotus** estää liikkuvuusavustuksen saamisen.



Avustusoikeuden uudelleen syntymiselle tai saamiskerroille ei ole asetettu rajoituksia

- Periaatteessa samalle henkilölle voidaan em. edellytysten täytyessä myöntää avustusta eri työsuhteisiin kuinka monta kertaa tahansa.

Mistä ja milloin liikkuvuusavustusta haetaan?

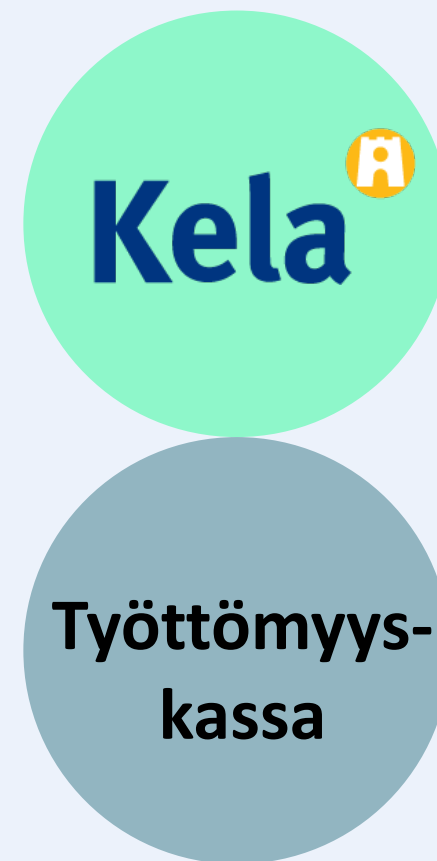
Maksajana toimii joko **Kela tai työttömyyskassa**

- Riippuu siitä, kummassa henkilö on ollut työttömyysetuuden saajana ennen työsuhteen tai koulutuksen alkamista
- Jos enimmäisaika on tullut jo täyteen kassalla, liikkuvuusavustusta on haettava Kelalta.

Jos henkilö siirtyy **Kelalta työttömyyskassaan hakijaksi** ja Kela on jo myöntänyt liikkuvuusavustuksen, Kela maksaa avustuksen loppuun asti

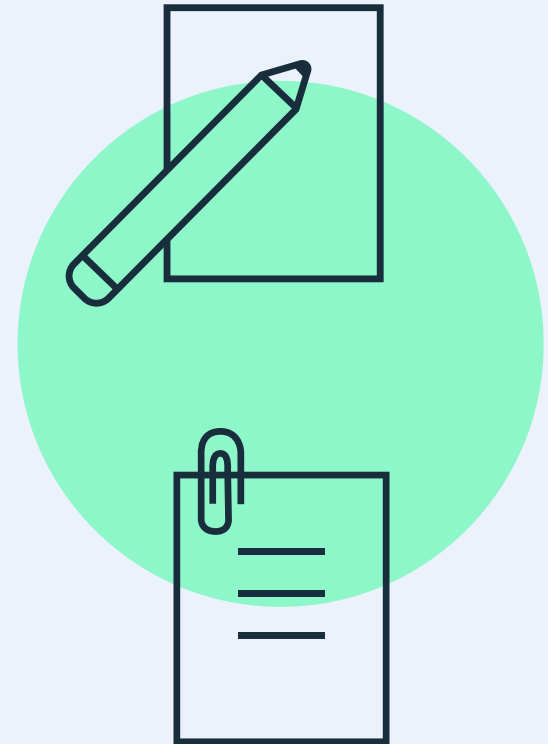
- Vastaavasti jos kassa olisi myöntänyt avustuksen, kassa maksaisi avustuksen loppuun asti vaikka henkilö siirtyisi Kelalle enimmäisajan täyttymisen vuoksi.
- Jos henkilö siirtyy **toiseen työttömyyskassaan**, toinen kassa jatkaa avustuksen maksamista, jos edellinen kassa on jo myöntänyt avustuksen. Kassat hoitavat keskenään siirtotiedot, joten avustusta ei tarvitse hakea uudelleen.

Liikkuvuusavustus tulee hakea kolmen kuukauden kuluessa työsuhteen alkamisesta.



Miten liikkuvuusavustusta haetaan?

- Hakemuslomake löytyy kassan kotisivuilta osoitteessa a-kassa.fi
- Lomake täytetään, tallennetaan ja lähetetään **eAsioinnissa Liitteet-välilehden kautta**
 - **Asiakirjalajiksi** nimetään **liikkuvuusavustushakemus**
 - Lomakkeen voi myös tulostaa ja lähettää postitse.
- **Liitteet** liikkuvuusavustushakemukseen
 - **Työsopimus** tai **työnantajan todistus** siitä, mitä työsuhteesta on sovittu (sopimuksessa pitää näkyä työsuhteen alkamishetken työntekopaikka)
 - **Koulutuksesta** lähetettävä **todistus**.
- **Jatkohakemuksia ei tarvitse täyttää, yksi hakemus riittää.**



Mitä hakemuksessa ilmoitetaan?

Työsuhteen tiedot

- Työnantaja
- Työsuhteen alkamis- ja mahdollinen päättymispäivä
- Työaika
- Työnteko-/koulutuspaikka

Sosiaalietuudet

- Esim. sairauspäiväraha, työkyvyttömyyseläke ja vanhempainpäiväraha estävät saamisen

Selvitys työmatkasta tai koulutusmatkasta ja sen **matka-ajasta**

- Huom! Yleisiä liikenneväyliä pitkin ja normaaleissa sää- ja muissa oloissa
- Jos hakijalla ei ole omaa autoa käytössä, matka ilmoitetaan julkisten kulkuneuvojen mukaan. Odotusajan voi laskea mukaan matka-aikaan, mutta ei esim. lasten viemistä hoitopaikkaan.



Mitä maksetaan?

Peruspäivärahan suuruinen: **34,50 €/päivä**

Oikeus lapsikorotukseen

- 1 lapsi 5,41 €/pv
- 2 lasta 7,95 €/pv
- 3 lasta tai enemmän 10,25 €/pv.

Oikeus korotettuun liikkuvuusavustukseen, jos työmatkan tai koulutusmatkan pituus on **yhteensä** yli 200 km.

- Korotusosa on 4,91 €/pv



Kuinka kauan maksetaan?

Jos työsuhde kestää

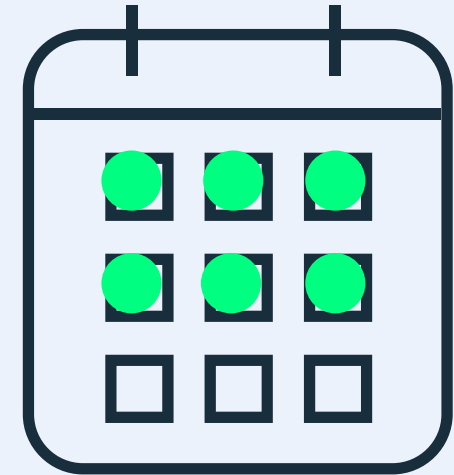
- a) Vähintään 2 kuukautta, mutta alle 3 kuukautta
 - maksetaan 30 päivän pituiselta ajanjaksolta (1 kk)

- b) Vähintään 3 kuukautta, mutta alle 4 kuukautta
 - maksetaan 45 päivän pituiselta ajanjaksolta (1,5 kk)

- c) Vähintään 4 kuukautta
 - maksetaan 60 päivän pituiselta ajanjaksolta (2 kk)

Kestoa ei voi pidentää myöhemmin, vaikka työsuhdetta jatkettaisiin

- Kesto määritellään työsuhteen tai koulutuksen alkaessa.



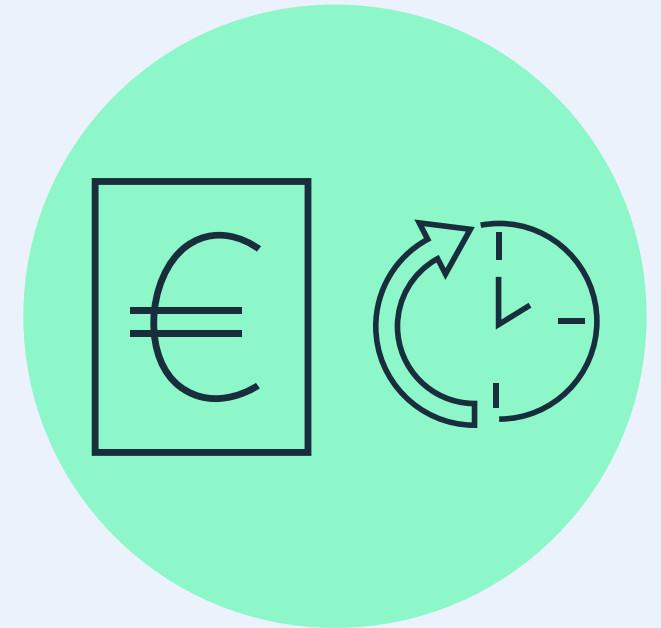
Muuta

Työttömyysetuutta voi saada samanaikaisesti (osa-aikatyö)

- Lomautusajalta ei ole kuitenkaan oikeutta
- Palkallinen sairaus- tai vuosiloma eivät estä avustuksen saamista.

Avustusta maksetaan enintään **5 pv/kalenteriviikko**

- **Osa-aikatyössä** maksetaan **vain työpäiviltä**, enintään kuitenkin 5 pv/kalenteriviikko

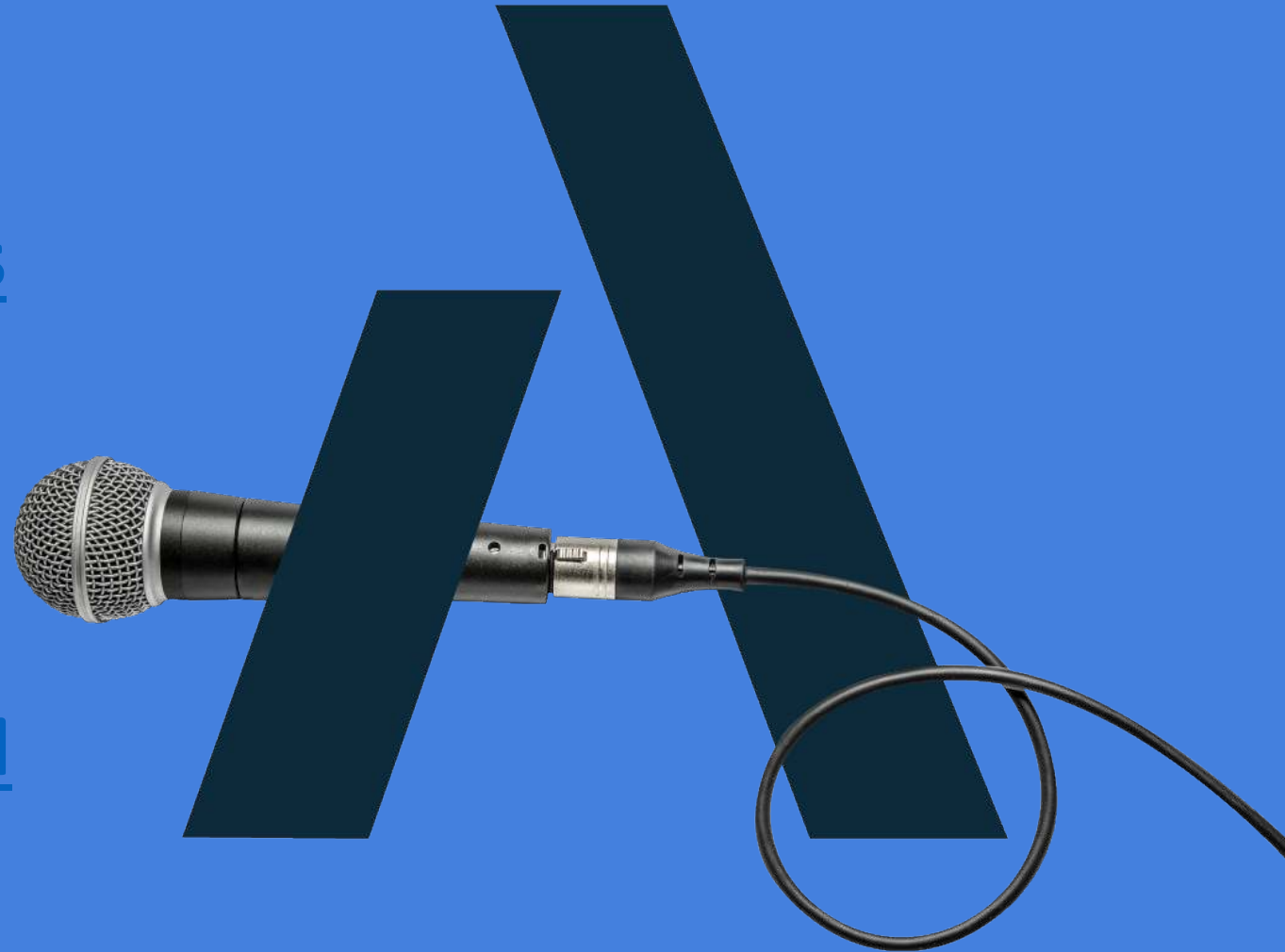


Lisää aiheesta:

a-kassa.fi/tietoa-etuuksista/liikkuvuusavustus

Lyhyt infovideo:

<https://www.youtube.com/watch?v=aEIZQEpdLM>





A-kassa.fi

**Somesta löydät meidän
@AvoinKassa -tunnisteella**

Avoin työttömyyskassa A-kassa